

# ELEVATING CONSTRUCTION TOGETHER

RAPPORT ANNUEL 2024



ADEB  
VBA





*La force unique de l'ADEB réside dans la volonté et la capacité de ses membres à collaborer sur l'ensemble des sujets d'actualité et d'avenir pour le secteur.*



# SOMMAIRE

L'ADEB EN BREF	4
LE MOT DU PRÉSIDENT	5
NOS RÉALISATIONS	6 À 7
NOS INITIATIVES	8 À 13
NOS BOARDS	14 À 19
NOTRE ORGANE D'ADMINISTRATION	20 À 21
NOS MEMBRES	22 À 31
NOS COORDONNÉES	32



# L'ADEB EN BREF



## MISSION, VISION, VALEURS : UN ENGAGEMENT RENOUVELÉ DANS LE CADRE DE NOTRE PLAN AMBITIONS 2025

Notre Président, Raymund Trost et les membres de l'organe d'administration ont défini ensemble les ambitions de l'ADEB pour les années à venir. Pour mener à bien notre mission et poursuivre notre vision, en lien avec nos valeurs, nous nous sommes fixé quatre priorités :

1. Mettre l'accent sur les relations contractuelles équilibrées et durables, essentielles pour notre secteur ;
2. Soutenir le recrutement et la formation des ouvriers et du personnel d'encadrement sur les chantiers ;
3. Assumer notre responsabilité sociétale, en mettant en place des actions de sécurité, de durabilité et de professionnalisation du secteur ;
4. Renforcer l'attractivité des talents dans notre secteur.

## QUI SOMMES-NOUS ?

L'Association des Entrepreneurs Belges de grands travaux (ADEB) réunit et représente les grandes entreprises de construction de Belgique.

Ensemble, ces entreprises construisent et entretiennent les bâtiments & les infrastructures (publics et privés) qui constituent notre cadre de vie. Elles façonnent notre paysage quotidien grâce à des réalisations emblématiques dans l'ensemble des secteurs de la société.

L'ADEB est membre d'Embuild, au sein de laquelle elle veille à la défense des intérêts de ses membres.



## NOTRE MISSION

Moteur du futur, l'ADEB est l'organisation la plus performante pour ses membres, les entrepreneurs belges de grands travaux.



## NOTRE VISION

En vue d'un monde durable, nous mobilisons nos compétences, nous innovons et nous investissons pour que nos entreprises imaginent et bâtissent les infrastructures de la vie de demain.

## NOS VALEURS

- **Respect** de l'humain, de l'environnement et des principes éthiques
- **Responsabilité sociétale** au service de la communauté
- **Co-création** avec et pour tous nos membres
- **Engagement** investissement total pour la réussite des projets
- **Agilité** faculté d'adaptation, d'écoute et d'apprentissage
- **Innovation** facteur de progrès

## CHIFFRES CLÉS 2024

62

ENTREPRISES  
MEMBRES

7

MILLIARDS D'EUROS DE  
CHIFFRE D'AFFAIRES

22.000

EMPLOIS DIRECTS

60.000

EMPLOIS INDIRECTS



# LE MOT DU PRÉSIDENT

## RAYMUND TROST, PRÉSIDENT DE L'ORGANE D'ADMINISTRATION DE L'ADEB

En 2024, comme l'indique notre baromètre annuel, 88% entreprises de construction présentent toujours une bonne santé. Dans la continuité de l'année précédente, notre secteur a globalement connu une activité soutenue, favorisée par le cycle long des commandes enregistrées avant la crise.

Il importe cependant de fortement nuancer ce tableau à première vue positif.

L'activité dans le segment des infrastructures a évolué positivement au cours des trois dernières années. Il est essentiel que cette évolution se poursuive, mais nous craignons que la fin des plans de relance européens et les contraintes budgétaires actuelles n'engendrent une perte de dynamisme dans ce segment.

La situation du segment des bâtiments s'est, par ailleurs, déjà fortement dégradée. Elle s'avère aujourd'hui préoccupante et la reprise n'est pas attendue avant 2026. Il est dès lors primordial que ce segment, tellement critique pour l'économie du pays, connaisse la mise en œuvre rapide de mesures stimulantes dans toutes les régions et au niveau fédéral.

Dans ce contexte de marché en demi-teinte, je me réjouis du dynamisme de notre association.

Les différents Boards ont poursuivi leurs activités en vue de professionnaliser en permanence notre secteur, avec une très forte participation de nos membres l'année écoulée.

Nos séminaires pluridisciplinaires, notamment sur la médiation et les partenariats public-privé, ont rencontré beaucoup de succès, tant en termes de participation, de qualité des débats que de suivi pratique.

Nos actions de lobbying, couplées à celles d'Embuild, durant cette année critique de formation des gouvernements, ont aussi porté leurs fruits avec plusieurs de nos priorités reprises dans les notes gouvernementales, telles que le souhait de faciliter la gestion des permis de construction, l'intégration de critères de durabilité dans les cahiers des charges ou davantage de flexibilité dans la gestion de la main d'œuvre.

La Belgian Alliance for Sustainable Construction (BA4SC), lancée en 2022, a démontré sa réelle valeur ajoutée et a fortement progressé dans son travail de concertation en rassemblant les acteurs nationaux et régionaux, dans le but d'harmoniser les approches sur la durabilité des différents stakeholders et de faire évoluer les cahiers des charges.

Enfin, nos initiatives dans les écoles secondaires et dans des événements scolaires pour renforcer l'attractivité de la construction, ont incité un grand nombre d'étudiants et étudiantes à s'intéresser à, voire même à s'engager dans, la filière de la construction. Je suis par ailleurs très heureux de la reprise, à la rentrée académique 2024, de l'Executive Master en gestion des grands projets de construction, en collaboration avec l'Université libre de Bruxelles (ULB) et la Vrije Universiteit Brussel (VUB).



*À l'aube de 2025 et des grands défis sociétaux et climatiques que doit relever notre pays, je suis, plus que jamais, convaincu du rôle clef que notre secteur voudra et devra jouer. En cela, nous sommes des partenaires naturels des différents Gouvernements et c'est avec cet esprit de partenariat que nous souhaitons relever ces défis importants.*



# 1 - NOS RÉALISATIONS



## ÉNERGIE

Construction de l'Île Princesse Elisabeth (île énergétique artificielle)



## MOBILITÉ

L'association momentanée réalise une liaison entre le giratoire des Gottes et le giratoire Saint-Vitu, afin d'offrir un accès sécurisé à la vallée et de fluidifier la circulation locale.



## EMPLOI

Espaces de bureaux dans un quartier dynamique de Bruxelles.  
**Architecte:** Yugening et Orens-Van Grimbergen architecten.  
**Maître d'ouvrage:** Union Investment



## RÉSIDENCES

Résidence Zuidkaai - Construction de 2 immeubles d'appartements avec parking souterrain (Alost).

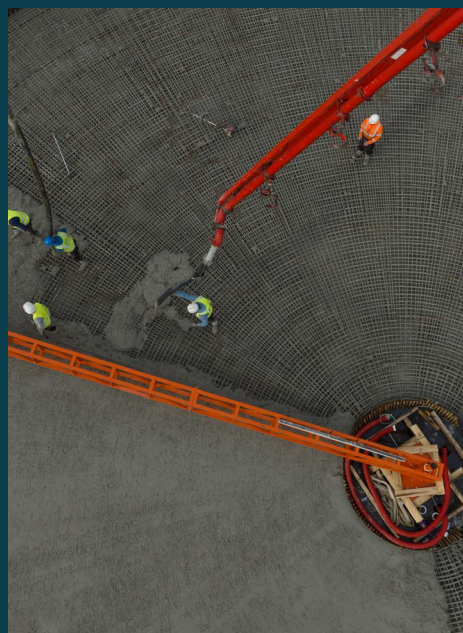


Chaque jour, les hommes et les femmes de notre secteur mettent tout leur savoir-faire au service de la création des bâtiments et infrastructures essentiels à nos citoyens et entreprises. Avec passion et dévouement, ils veillent à la sécurité des travailleurs tout en visant l'excellence et la durabilité de chaque projet. Un secteur clé, dédié au service de la société et au bien-être de tous.



## ÉDUCATION

Rénovation bâtiment Braem de la VUB.



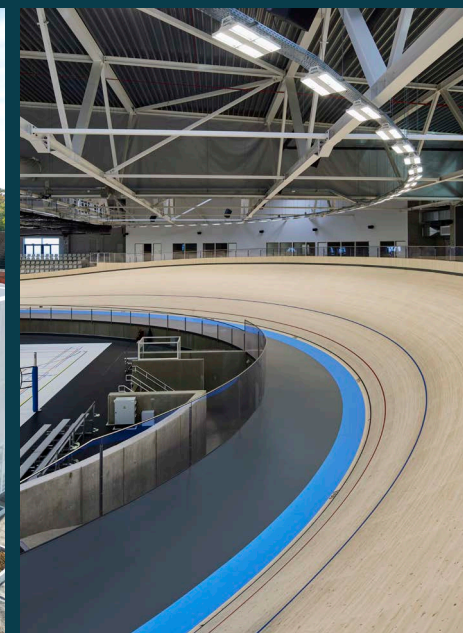
## ENVIRONNEMENT

Aquafin Kasterlee : Station d'épuration des eaux usées à Lichtaart.



## SOCIAL

Nouveau centre administratif pour le CPAS de Mouscron.



## SPORT

Vélodrome à Heusden-Zolder  
Architecte: B-juxta architecten & dbv Architecten  
Construit par Vanhout - Houben

# 2



# NOS INITIATIVES

Le secteur de la construction est confronté à de nombreux défis : la sécurité de notre personnel sur nos chantiers, l'attractivité du secteur, l'innovation technologique, la pénurie de main d'œuvre qualifiée, les équilibres contractuels, la transition énergétique, ...

C'est face à ces défis d'envergure qu'une fédération telle que l'ADEB prend tout son sens, à condition d'avoir une réelle valeur ajoutée pour ses membres.

Un ensemble d'initiatives concrètes sont ainsi portées par l'ADEB avec l'objectif de contribuer au développement du secteur. Ces initiatives concrètes sont décrites dans les pages suivantes.



# SEMINAIRE MEDIATION

## LA MÉDIATION COMME OUTIL DE RÉSOLUTION DE CONFLITS

En novembre 2024, l'ADEB a organisé un séminaire sur le sujet de la médiation. Structuré en 3 parties (cadre juridique, cas pratiques et débat critique), le séminaire a été l'opportunité d'apprendre et de partager des expériences sur une méthode de résolution de conflits probablement salutaire pour le secteur. Au-delà du processus de médiation lui-même, c'est l'état d'esprit qui va de pair avec l'utilisation de telles solutions qui est intéressant, car il invite les parties concernées à jeter un regard constructif sur des situations de fait généralement imprévisibles pour l'ensemble de ces parties.

La présence du Ministre de la Justice, Monsieur Paul van Tigchelt, ainsi que celle du Premier président de la Cour d'appel d'Anvers, Monsieur Bart Willocx, ont permis de réaliser à quel point les départements de la justice sont, eux-mêmes, également favorables à ce type de solutions. Enfin, la présence en nombre d'organismes publics importants (issus des 3 régions du pays ainsi que du niveau fédéral) a permis de réaliser qu'un grand nombre de maîtres d'ouvrage publics sont également intéressés par cette solution.

Ce thème sera approfondi en 2025 à notre LEGAL Board où les représentants de la Commission spéciale construction de la commission fédérale de médiation (dont le Président, Monsieur Bart Plevoets, était orateur au séminaire de l'ADEB) seront invités à échanger avec les responsables juridiques des membres de l'ADEB

# PPP

## LES PARTENARIATS PUBLICS-PRIVÉS : CONTINUATION D'UNE DYNAMIQUE PROMETTEUSE

L'étude "Samenwerkingsstrategieën voor succesvolle Publiek-Private Samenwerking" publiée par l'administration flamande et présentée à l'occasion du séminaire de l'ADEB au Parlement flamand en septembre 2023, connaît des suites particulièrement encourageantes pour le secteur au sens large.

L'étude est intéressante car elle partage des constats et des solutions soutenues par l'ensemble des parties prenantes à des projets de construction, tant autorités publiques qu'entrepreneurs privés. C'est justement cette double validation qui a amené certaines autorités publiques – autres que l'administration flamande – à s'intéresser à cette étude et à participer à des groupes de travail avec l'ADEB pour voir en quelle mesure des solutions pourraient être appliquées sur des projets concrets. C'est ainsi que l'ADEB a organisé en 2024 et planifié pour 2025 des réunions avec les autorités publiques suivantes : Régie des Bâtiments, Ministère Fédéral de la Défense, SNCB, SPW, Beliris – STIB. Un suivi a également lieu avec le Ministerie van Openbare Werken (MOW) pour voir en quelle mesure une circulaire (ou autre moyen légal) ne pourrait être développée afin de d'inciter les autorités publiques à systématiquement appliquer les bonnes pratiques, issues de cette étude, dans les procédures de marchés publics (certainement pour les plus grands projets DBFM et PPP).

# ACCORDS DE GOUVERNEMENT + MEMORANDUM

## UNE ATTENTION PARTICULIÈRE POUR LES DIFFÉRENTS ACCORDS DE GOUVERNEMENT

A travers l'élaboration de son memorandum en 2023, l'ADEB a su attirer en 2024 l'attention des différents partis politiques sur des thèmes importants et avec des demandes pertinentes. L'objectif de la démarche de l'ADEB n'est pas de s'opposer aux autorités publiques, mais bien de faire des propositions qui soient à l'avantage ET des autorités publiques ET des citoyens ET des grandes entreprises de construction. L'objectif a été atteint avec un ensemble de discussions constructives qui ont pu être menées avec un ensemble d'acteurs clefs avant les élections de juin 2024.

Fin 2024, seulement deux Accords de Gouvernement ont pu être scellés (Région wallonne et Région flamande). L'analyse de ces Accords a permis de se rendre compte que les souhaits de l'ADEB ont été partiellement entendus, mais il est évident que ces Accords régionaux sont décrits de manière très générale et nécessiteront d'être traduits dans des textes et des budgets beaucoup plus concrets, auxquels l'ADEB sera particulièrement attentive.

Par ailleurs, et comme l'a démontré le memorandum de l'ADEB, un grand nombre de défis des grandes entreprises de construction se situent au niveau fédéral (marché du travail, législation sur les marchés publics, budgets fédéraux). Nous suivrons donc, en 2025, les évolutions des négociations fédérales, ainsi que celles au niveau bruxellois, avec la plus grande attention.



© DEMOCO  
Architecte: assar architects  
Maître d'ouvrage: Ghelamco Belgium

# TRANSITION ÉNERGÉTIQUE

## LA BELGIAN ALLIANCE FOR SUSTAINABLE CONSTRUCTION (BA4SC) RASSEMBLE LES ACTEURS DE LA CONSTRUCTION POUR UNE TRANSITION DURABLE

La Belgique s'est engagée à réduire ses émissions de CO2 de 55 % d'ici 2030. Face à ce défi de taille, le secteur de la construction a un rôle majeur à jouer.

Conscients de ce rôle, les acteurs de la construction ont lancé, en juin 2022, une alliance pour le développement durable totalement inédite : la Belgian Alliance for Sustainable Construction (BA4SC). Créée à l'initiative de l'ADEB, la BA4SC est un réseau coopératif des partenaires publics et privés de la chaîne de valeur de la construction en Belgique. Au travers de cette alliance, maîtres d'ouvrage, fournisseurs de matériaux, architectes, bureaux d'études, grandes entreprises et acteurs de l'immobilier entendent mettre à profit leur interdépendance structurelle pour travailler ensemble sur des thèmes stratégiques du développement durable dans le secteur.

En 2024, la BA4SC a décidé de faire évoluer les thèmes sur lesquels elle souhaite travailler. Les partages d'expérience de la part des opérateurs publics et privés sur les cahiers des charges ont notamment mis en évidence la nécessité de développer le thème des cahiers des

charges « performanciels ». Les maîtres d'ouvrage se rendent compte, d'une part, de la complexité des projets à réaliser et, d'autre part, de la richesse de faire davantage collaborer les partenaires privés en amont des projets de construction. La BA4SC a également décidé, sur base des Accords de Gouvernement flamands et wallons, de concentrer ses travaux sur les rénovations à grande échelle (ilots, rues, quartiers). Des initiatives existent déjà, mais vu les enjeux de la rénovation à l'échelle nationale, il est évident qu'il faille passer à une vitesse supérieure. Les autres thèmes (la taxonomie, le développement d'un Totem pour infrastructures, une méthode de calcul de la PEB harmonisée, les certifications durables) continueront d'être suivis avec la plus grande attention. Le thème de la réduction des émissions CO2 reste, quant à lui, absolument prioritaire avec, notamment, la collaboration avec Buildwise où un cadre structuré et harmonisé pour le scope 3 a été développé ensemble et devrait être d'application dès 2025.

[WWW.BA4SC.BE](http://WWW.BA4SC.BE)





# CENTRE DE FORMATION CONSTRULAB

## CONSTRULAB : UNE INITIATIVE QUI A LAISSÉ SA MARQUE

Depuis son lancement en 2022, ConstruLab a permis de former plus de 200 personnes au total, dont plus de 70 ont trouvé un emploi après avoir terminé leur formation. Ce projet innovant, conçu pour répondre à la pénurie de main-d'œuvre qualifiée dans la construction, a attiré entre 10 et 25 participants par session, démontrant qu'il est possible de susciter un nouvel intérêt pour le secteur.

Le succès de ConstruLab repose sur des formations de grande qualité, peaufinées au fil des cycles et grâce au dynamisme et l'engagement de l'équipe ConstruLab. Grâce à leur travail, ce projet a offert une solution concrète et inspirante aux défis du recrutement dans la construction.

Après près de deux années d'activité, il a toutefois été décidé de clôturer ConstruLab pour recentrer les efforts de l'ADEB. Cette initiative reste un exemple de la capacité de nos équipes à innover et à sortir des sentiers battus pour servir les intérêts du secteur.

Un immense merci à l'équipe ConstruLab pour avoir porté ce projet avec passion et dévouement.



© HYE

 **CONSTRU  
LAB** MORE  
THAN  
LEARNING

# MORE THAN BUILDING

## VALORISER ET PROMOUVOIR LES METIERS DE LA CONSTRUCTION

La pénurie de talents dans le secteur de la construction reste un défi majeur, alimentée par des clichés sur les métiers du secteur et une faible valorisation des formations techniques. Afin de répondre à ces enjeux, l'ADEB a lancé en 2019 la campagne «More Than Building». Son objectif est de mettre en valeur les métiers de la construction, attirer de nouveaux talents et renforcer la fierté des collaborateurs tout en améliorant l'image du secteur.

En 2024, la campagne More Than Building a permis de rencontrer à nouveau plus de 3000 élèves à travers toute la Belgique, en organisant 42 activités avec des écoles, dont 15 visites de chantiers dans nos entreprises membres en Flandre et 6 en Wallonie. Ces événements ont permis de présenter aux jeunes l'ampleur des projets et l'impact sociétal de la construction. En partenariat avec Embuild Wallonie, la Fondation pour l'Enseignement et d'autres acteurs, nous

avons répondu à un appel à projet dans le cadre du Pacte d'Excellence, obtenant ainsi un financement du Service Public de Wallonie pour le projet STEAMULE. Ce projet a permis de rencontrer plus de 1600 jeunes du premier degré secondaire, en organisant 16 activités dans les provinces du Hainaut et de Liège.

Nous avons également collaboré avec TADA pour organiser des activités à Bruxelles, destinées à des élèves d'écoles à discrimination positive. Ces actions témoignent de notre engagement à rendre le secteur de la construction plus attractif et à offrir des opportunités à tous les jeunes.

Pour soutenir cette mission, More Than Building continue d'utiliser plusieurs canaux, dont sa présence active sur les réseaux sociaux, ainsi que son site internet [morethanbuilding.be](http://morethanbuilding.be), qui présente les métiers du secteur.

[WWW.MORETHANBUILDING.BE](http://WWW.MORETHANBUILDING.BE)







# EXECUTIVE MASTER IN MANAGEMENT OF MAJOR CONSTRUCTION PROJECTS

## REPRISE DE L'EXECUTIVE MASTER EN MANAGEMENT DE GRANDS PROJETS DE CONSTRUCTION

C'est avec enthousiasme que l'ADEB a annoncé, en collaboration avec l'Université Libre de Bruxelles (ULB) et la Vrije Universiteit Brussel (VUB), la reprise de l'Executive Master in Management of Major Construction Projects, dès septembre 2024.

Destiné aux cadres expérimentés du secteur de la construction (minimum quatre ans d'expérience), ce programme de formation avancée vise à développer des compétences stratégiques et opérationnelles dans la gestion de projets de grande envergure.

Organisé en trilingue (français, néerlandais et anglais), ce master s'étalera à temps partiel, avec des cours dispensés les samedis, et se poursuivra jusqu'en juin 2026. Le programme combine des modules multidisciplinaires, tels que la gestion financière, les aspects juridiques et techniques, ainsi que le leadership et la gestion de crise. Une attention particulière sera également portée aux nouvelles tendances du secteur, notamment la transition énergétique et la digitalisation.

Les participants bénéficieront de méthodes pédagogiques innovantes, notamment des études de cas interactives et un séminaire résidentiel permettant de renforcer les échanges entre professionnels. À l'issue du programme, un certificat conjoint sera délivré par l'ULB et la VUB, valorisant ainsi l'excellence académique et la dimension pratique de cette formation.

[WWW.MASTERCONSTRUCTIONMANAGEMENT.BE](http://WWW.MASTERCONSTRUCTIONMANAGEMENT.BE)

# 3.





# NOS BOARDS

L'ADEB a mis en place des groupes de travail réunissant des personnes qui, au sein de nos entreprises, exercent le même métier.

Chaque Board est axé sur une problématique spécifique et a pour objectif d'informer nos membres, d'échanger des bonnes pratiques et de concevoir des plans d'actions communs.

*Les Boards constituent le poumon de la valeur ajoutée de l'ADEB. Ses membres s'y retrouvent et partagent leurs connaissances et expertises ; ils y ont également l'occasion de rencontrer un ensemble d'experts sur des thèmes d'actualité ainsi que de partager des idées pour faire développer collectivement le secteur.*

## ENVIRONNEMENT



GREEN  
BOARD

Le GREEN Board contribue activement à accélérer la transition énergétique des bâtiments en encourageant des conceptions durables, notamment par une gestion optimisée des énergies et une utilisation responsable des matériaux, qu'ils soient neufs ou provenant de la filière du réemploi et/ou du recyclage. Il développe et propose des solutions concrètes, applicables par toutes nos entreprises membres, afin de promouvoir des pratiques respectueuses de l'environnement et de soutenir une approche plus durable du secteur.

### AXES PRIORITAIRES EN 2024

- **Circularité et réemploi des matériaux :**
  - Matériaux circulaires : l'assurabilité et certification
  - Impacts des matériaux biosourcés et circulaires
  - Vers un approvisionnement durable et plus efficace des chantiers
  - Diverses solutions de réemploi (moquettes, ...)
- **Reporting CSRD – ESG**
- **Le béton :**
  - Transition dans la construction
  - Accord béton en Flandre
  - Traçabilité du béton
  - Méthode révolutionnaire pour faire du béton
- **Projet U**
- **Do no significant harm (DNSH)**
- **Pictos zone**
- **Echelle de performance CO<sub>2</sub>**

### Quote du président

*Le GREEN Board se veut anticipatif, curieux, accompagnateur et promoteur de démarches assurant la continuité de l'évolution du secteur de la construction dans ses aspects environnementaux et ses critères de durabilité actuels. C'est pourquoi, il est nécessaire de continuer à motiver ces démarches en insistant sur la participation de tous pour maintenir et faire progresser notre secteur vers une société responsable, innovante et durable.*

Marc Vanderick (Louis De Waele)



# TRANSITION DIGITALE



DIGITAL BOARD

L'intelligence artificielle et les nombreuses applications figurent parmi les technologies qui transforment le secteur de la construction, offrant des opportunités majeures pour renforcer la professionnalisation et améliorer la productivité. Le DIGITAL Board accompagne nos membres dans leur transition numérique en proposant, analysant et coordonnant le développement de divers projets de digitalisation communs.

## AXES PRIORITAIRES EN 2024

- Présentation et comparaison des outils proposés par des entreprises :
  - Document management
  - Data Management System
  - Quality Control & Commissioning
- No-code – Low Code
- Intelligence Artificielle dans la gestion de projets
- Traçabilité des terres
- CSRD Reporting
- Administration sur chantier
- BIM (Qonic)
- Intégration BIM dans l'industrie du béton préfabriqué
- Smooth & Zen

### Quote du président

*La digitalisation nous oblige à nous structurer : notre organisation, nos données, les responsabilités, etc. Nous pouvons trouver les points communs de chacune de nos sociétés pour aider à structurer le monde de la construction. Chaque membre a dès lors le pouvoir d'influencer les zones de changement et les outils de prédilection de demain.*

François Lederer (BESIX)

# SÉCURITÉ AU TRAVAIL



SAFETY BOARD

Le SAFETY Board place la sécurité au travail au cœur des priorités de nos entreprises. Son ambition est de réduire le nombre et la gravité des accidents tout en garantissant un environnement de travail sûr pour l'ensemble des professionnels de la construction. Pour atteindre cet objectif, il promeut une véritable culture de sécurité, met à disposition des outils partagés, et centralise les connaissances ainsi que les meilleures pratiques en matière de bien-être et de sécurité au travail pour les diffuser auprès de nos membres.

## AXES PRIORITAIRES EN 2024

- Charte de sécurité : présentation d'accidents, partages d'expérience
- Culture de sécurité : partage d'expériences et de bonnes pratiques
- Safety Awards
- FAQ en sécurité obligatoire pour tous sur chantier
- Les risques spécifiques dans les infrastructures et les exigences vis-à-vis des entrepreneurs (STIB)
- Nouvelles mesures de prévention sur les chantiers ferroviaires
- Techniques spécifiques de maintien au travail en sécurité (EPI)
- Analyse ergonomique
- Formation à la sécurité grâce à la réalité virtuelle
- Analyse des risques et problématiques des véhicules électriques
- Compétences sur chantiers
- Travailler en hauteur en toute sécurité
- Connectivité des engins sur chantier
- Solution Zen pour la gestion des attestations sur chantier

### Quote de la présidente

*Créer un environnement de travail sûr pour tous les travailleurs de notre secteur est un défi quotidien mais essentiel. C'est par la mise en commun et le partage de nos meilleures pratiques et de nos retours d'expérience que nous réussirons ensemble à faire progresser la culture sécurité du secteur de la construction vers les plus hauts standards en la matière.*

Fabienne Dekeyser (BESIX)



# CHANGEMENTS LEGISLATIFS



Le LEGAL Board accompagne nos membres en matière de droit et de réglementation, en apportant un éclairage sur les enjeux juridiques essentiels pour les grandes entreprises de construction. Il assure une veille constante sur l'évolution des lois et réglementations, tout en partageant des informations clés sur les nouvelles obligations législatives. Son objectif : fournir des solutions concrètes et adaptées pour faciliter la gestion juridique au quotidien.

## AXES PRIORITAIRES EN 2024

- Article 80 RGE, 38/4 RGE, 38/19 RGE, 9 RGE
- Livre 7 « Contrats spéciaux » du nouveau Code civil
- Règles générales d'exécution des marchés publics
- Transparence PV d'ouverture d'offres
- Accord de Gouvernement wallon et flamand
- Modèles de contrats de société momentanée
- Modernisation de l'agrégation
- Contrats équilibrés et clauses illicites dans les contrats d'entreprises B2B
- Obligations d'information de la part de l'adjudicateur
- Amende, retard et pénalité
- Médiation dans la construction
- Attestation DNSH
- Responsabilité de l'entrepreneur dans un bouwteam et dans un design & build
- Nouvelles règles en matière de diligence raisonnable dans la lutte contre le travail illégal en Flandre

### Quote des présidents

*Les sujets abordés au LEGAL Board sont vastes et diversifiés. Certains, tel que la problématique des PFAS, devront continuer à être suivis, tandis que d'autres thèmes seront proposés au cours de l'année 2024, tel que l'établissement des revendications et décomptes pour lesquels des exposés de cabinet d'avocats combinés à des échanges entre les membres permettront certainement de dégager de bonnes pratiques.*

Charlotte Beaujean (Galère) et Mattias Verbruggen (BESIX)

# COMMUNICATION



Le COMMUNICATION Board accompagne nos membres dans un monde marqué par l'information multicanale en temps réel et l'essor de l'intelligence artificielle, deux évolutions qui redéfinissent nos modes de travail. Son objectif principal est de soutenir les entreprises membres dans leurs stratégies de communication au sein d'un environnement en perpétuelle évolution.

En favorisant le partage de bonnes pratiques et les échanges avec des experts, ce Board s'assure que nos membres restent informés des dernières innovations et outils pour optimiser leur communication.

## AXES PRIORITAIRES EN 2024

- Gestion de la communication avec les riverains
- Communiquer sur le développement durable et éviter le greenwashing
- Échanges sur l'optimisation de la communication durable
- Visite dans les coulisses de la RTBF : dans la peau d'un journaliste

### Quote de la présidente

*En 2024, le COMMUNICATION Board a poursuivi sa mission de valoriser et d'enrichir le métier de communicant, en s'appuyant sur la richesse de nos parcours et la complémentarité de nos expertises. Cette année encore, nos échanges fructueux et notre collaboration spontanée ont nourri notre ambition commune : renforcer l'impact en communication et soutenir efficacement les objectifs de nos entreprises respectives. Avec des intervenants inspirants et un bel esprit d'équipe, nous avons prouvé qu'ensemble, nous pouvions faire progresser les standards d'excellence de notre profession.*

Florence Bribosia (BESIX)

# RESSOURCES HUMAINES



La gestion des ressources humaines est un aspect clef pour les entreprises membres de l'ADEB. Le HR Board rassemble les responsables RH de nos entreprises membres qui se retrouvent pour être informées des nouveautés législatives auxquelles elles seront prochainement confrontées, mais également pour partager des idées & des expériences, élaborer des solutions, et concevoir les stratégies et outils de demain, qu'il s'agisse de recrutement, d'enregistrement des travailleurs ou encore de bien-être au travail. Véritable source d'inspiration, le HR Board aide à relever les défis actuels, tels que le change management ou encore l'attractivité du secteur.

## AXES PRIORITAIRES EN 2024

- Nouvelle législation sur la responsabilité extracontractuelle en RH
- Retraite anticipée, revenus et pensions complémentaires
- Chômage temporaire électronique (eC3.2)
- Les avantages de la CP 124 (en collaboration avec Constructiv)
- L'intelligence artificielle dans les ressources humaines
- Sous-traitance :
  - Travail le samedi
  - Travail intérimaire
  - Mise à disposition
- Partage de personnel
- Harmonisation des statuts
- Checkin@work (Flowchart)
- Recrutement
  - MTBJobs
  - ConstruWizard
- Formation :
  - ConstruLab
  - Formation de mentor
  - Utilisation de la réalité virtuelle dans la formation
- Mobilité - « mobilitemps »

### Quote du CEO de l'ADEB

*La gestion des ressources humaines est un aspect particulièrement stratégique et différenciant des grandes entreprises de construction. C'est également une matière très technique, juridique et en constante évolution. Pour cette raison, il est essentiel de pouvoir échanger avec des experts ainsi qu'entre membres ; c'est ce qui est possible grâce aux HR-Boards.*

Pierre-Alain Franck (ADEB-VBA)

# CULTURE DE L'EXCELLENCE



Le TECHNICAL Board réunit les expertises de nos entreprises pour les maintenir à la pointe du secteur de la construction, en favorisant l'utilisation des techniques et pratiques les plus avancées. Sa mission s'articule autour de deux axes : améliorer les performances internes en matière de qualité et créer une plateforme commune pour l'ensemble des acteurs de la construction, afin d'optimiser l'efficacité et la qualité des chantiers. Cette démarche d'excellence est renforcée par la collaboration avec divers groupes de travail et des partenaires tels que Buildwise, le Centre de Recherches Routières (CRR) et les organismes de contrôle comme SECO.

## AXES PRIORITAIRES EN 2024

- Tolérances lors de la réception d'un bâtiment et gestion des vices-cachés : checklist tolérances
- Intégration BIM dans l'industrie du béton préfabriqué
- L'innovation Paper 46 sur la logistique de chantier
- Plan Logistique de Chantier (PLC)
- Verdissement des systèmes ETICS : approche curative et préventive
- Utilisation des drones sur chantier
- Les nouvelles NIT : N289, 290
- Etat des lieux des solutions d'infiltration et de stockage temporaire associées aux techniques routières
- L'impression 3D
- Pirotherm
- Executive Master in Management of Major Construction Projects

### Quote du président

*Grâce au partage d'expérience entre les représentants techniques de nos membres et avec le soutien de nos partenaires, nous réussirons tous à doper nos performances vers des sommets qualitatifs tant désirés par nos clients.*

Nicolas Thils (Socatra)



# SERVICES MATÉRIELS



Le COMATKO EQUIPMENT Board rassemble les responsables des équipements et matériels au sein de nos entreprises membres. En plus de promouvoir le partage des connaissances techniques, il encourage la mutualisation des ressources à travers des échanges de matériel et des achats groupés. Cette démarche favorise une économie collaborative tout en permettant à nos membres de profiter de réductions avantageuses.

## AXES PRIORITAIRES EN 2024

- **Energie sur chantier :**
  - Solutions de production d'énergie
  - Mesurage et diminution des consommations
  - Alimentation par batteries, ...
- **Matériel de chantier :**
  - Matériel électrique
- **Visites de fournisseurs Construx, Potain, ...**
- **Wolfexpo 2024**
- **Nouveautés en matière du RGIE (Règlement Général des Installations Electriques)**
- **Connexion des engins sur chantier**
- **Nouvelles normes pour les grues à tour (Van Der Spek)**
- **Boîtes de chantier intelligentes**

### Quote du président

*Bien qu'en phase de remise d'offre ou en phase commerciale nous soyons tous concurrents, il n'en est pas moins évident qu'au jour le jour, dans notre gestion opérationnelle, nous rencontrons tous les mêmes problèmes, sommes tous confrontés aux mêmes défis et cherchons par notre créativité à trouver des solutions pour faire avancer nos chantiers. Le COMATKO EQUIPMENT Board nous permet d'échanger entre spécialistes par rapport à ces solutions mais aussi par rapport à nos expériences. L'union fait la force est la devise de notre pays, mais elle pourrait aussi être la nôtre, fort d'une quinzaine de membre permanents, notre richesse est la somme de toutes nos expériences et de nos échanges.*

*Des sièges sont toujours disponibles autour de la table, tantôt pour venir partager avec nous, tantôt pour venir apporter vos solutions, rejoignez-nous.*

Enrique Ciendones (Louis De Waele)

# ÉCONOMIE & FINANCE



Le FINANCE Board offre un espace d'échange dédié aux CFO et directeurs financiers de nos membres, où sont abordés les enjeux financiers, fiscaux et comptables. Son rôle est de favoriser le partage d'expériences entre les participants tout en les tenant informés des évolutions clés dans ces domaines. Ces échanges permettent d'anticiper et de mieux gérer les impacts sur le développement, le contrôle et la présentation des données financières au sein des grandes entreprises de construction.

## AXES PRIORITAIRES EN 2024

- **Trésorerie & cash**
  - Treasury Management
  - Invoice Factoring
  - Credit control
- **Double matérialité**
- **Reporting financier : mensuel, de trésorerie journalier et intragroupe, et des Sociétés Momentanées**
- **Contrat type Société Momentanée : aspects financiers**
- **Logiciels financiers**

### Quote du président

*L'avenir du secteur de la construction réside dans l'utilisation intelligente des données : une précision financière combinée à la puissance de l'IA nous rendra non seulement plus efficaces, mais également mieux préparés aux défis et aux opportunités.*

Django Liénart (Willemen Groep)

4.

# NOTRE ORGANE D'ADMINISTRATION

## PRÉSIDENCE



**Raymund Trost**  
Président  
*CFE SA*



**Philippe De Blauwe**  
Vice-président  
*In Advance SA*



**Christophe Van Ophem**  
Vice-président  
*Eiffage Benelux SA*



**Tom Willemen**  
Vice-président  
*Willemen Groep NV*



## ADMINISTRATION



**Claudia De Cesco**  
Administratrice  
*Socatra SA*



**Marc-André Gennart**  
Administrateur  
*CIT Blaton SA*



**Edouard Herinckx**  
Administrateur  
*Thomas & Piron SA*



**Robert Hoornaert**  
Administrateur  
*Artes Group NV*



**Jean Polet**  
Administrateur  
*BESIX SA*



**Dominique Valcke**  
Administrateur  
*Stadsbader NV*



**Dirk Van Rompaey**  
Administrateur  
*Jan De Nul NV*

## GESTION JOURNALIÈRE



**Pierre-Alain Franck**  
CEO  
*ADEB-VBA*

## PRÉSIDENTS HONORAIRES



**Etienne Dewulf**  
Président honoraire



**Luc Neyrinck**  
Président honoraire



**Paul Kumpen**  
Président honoraire



**Marc Peeters**  
Président honoraire

## DIRECTEUR HONORAIRE



**Didier Cartage**  
Directeur honoraire

# 5. NOS MEMBRES





	<p><b>AERTSSEN INFRA N.V.</b> Laageind 91 2940 STABROEK www.aertssen.be</p>	<p>T.: +32 3 561 09 50 F.: +32 3 561 09 59 info@aertssen.be</p>
	<p><b>ALGEMENE BOUW MAES N.V.</b> Foreestelaan 86/101 9000 GENT www.maes.pro</p>	<p>T.: +32 9 240 12 00 info@maes.pro</p>
	<p><b>AB-EIFFAGE N.V.</b> Bouwensstraat 21 2140 ANTWERPEN www.ab-eiffage.com</p>	<p>T.: +32 3 205 28 00 F.: +32 3 232 53 49 info.ab@eiffage.com</p>
	<p><b>ARTES DEPRET N.V.</b> Rederskaai 61/0301 8380 ZEEBRUGGE www.artesdepret.be</p>	<p>T.: +32 50 54 42 31 info@artesdepret.be</p>
	<p><b>ARTES ROEGIERS N.V.</b> Burchtstraat 89 9150 KRUIBEKE www.artesroegiers.be</p>	<p>T.: +32 3 744 07 44 roegiers@artesroegiers.be</p>
	<p><b>BAM INTERBUILD B.V.</b> Borsbeeksebrug 22 bus 7 2600 ANTWERPEN www.bambelgium.be</p>	<p>T.: +32 3 820 64 64 F.: +32 3 830 47 50 info@baminterbuild.be</p>
	<p><b>BESIX S.A./N.V.</b> Av. des Communautés 100 Gemeenschappenlaan BRUXELLES 1200 BRUSSEL www.besix.com</p>	<p>T.: +32 2 402 62 11 communication@besix.com</p>
	<p><b>BESIX INFRA N.V.</b> Steenwinkelstraat 640 2627 SCHELLE www.besixinfra.com</p>	<p>T.: +32 3 870 79 70 besixinfra@besix.com</p>
	<p><b>BOUYGUES BÂTIMENT BELGIUM S.A./N.V.</b> Avenue de Cortenbergh 52/6 Kortenberghlaan BRUXELLES 1000 BRUSSEL www.bouygues-construction.com</p>	<p>T.: +32 2 558 88 88 F.: +32 2 527 88 37 info@bouyguesbelgium.be</p>

**BPC GROUP S.A./N.V.**

Avenue Edmond Vanniewenhuiselaan 30  
BRUXELLES 1160 BRUSSEL  
www.bpcgroup.be

T.: +32 2 663 60 00  
F.: +32 2 672 42 50  
info@bpcgroup.be

**AANNEMINGEN M. & J. BRAET N.V.**

Toevluchtweg 2  
8620 NIEUWPOORT  
www.braet.be

T.: +32 58 23 31 13  
F.: +32 58 23 91 27  
info@braet.be

**COMPAGNIE D'ENTREPRISES CFE S.A./N.V.**

Avenue Edmond Vanniewenhuiselaan 30  
BRUXELLES 1160 BRUSSEL  
www.cfe.be

T.: +32 2 661 12 11  
info@cfe.be

**C.I.T. BLATON S.A./N.V.**

Av. Jean Jaurès 50 Jean Jaurès laan  
BRUXELLES 1030 BRUSSEL  
www.citblaton.be

T.: +32 2 240 22 11  
F.: +32 2 240 23 50  
mail@citblaton.be

**COBELBA S.A.**

Parc Industriel - Rue des Reines Marguerites 5/7  
5100 NANINNE  
www.cobelba.be

T.: +32 81 40 14 21  
F.: +32 81 40 13 19  
direction@cobelba.be

**COLAS CENTRUM SA**

Av. Antoon Van Osslaan 1/28A  
BRUXELLES 1120 BRUSSEL  
www.colas.be

T.1: +32 2 482 07 40  
T.2: 32 2 482 06 30  
info@colas.be

**CORDEEL N.V.**

Frank Van Dyckelaan 15  
9140 TEMSE  
www.cordeel.eu

T.: +32 3 710 55 00  
info@cordeel.eu

**R. DE COCK ENTREPRISES REUNIES S.A.**

Rue Bernipré 30  
6041 GOSELIES  
www.decocksa.com

T.: +32 71 44 03 11  
info@decocksa.com

**JAN DE NUL N.V.**

Tragel 60  
9308 HOFSTADE-AALST  
www.jandenu.com

T.: +32 53 73 15 11  
F.: +32 53 78 17 60  
info@jandenu.com



**LOUIS DE WAELE S.A. / N.V.**

Chaussée de la Hulpe 185 Terhulpesteenweg  
BRUXELLES 1170 BRUSSEL  
www.louisdewaele.be

T.: +32 2 422 08 11  
eldw@louisdewaele.be

**ENTREPRISES JACQUES DELENS S.A./N.V.**

Avenue des Communautés, 100  
1200 Woluwe-Saint-Lambert - Belgique  
www.jacquesdelens.be

T.: +32 2 566 96 00  
info@jacquesdelens.be

**DEME DREDGING N.V.**

Haven 1025 - Scheldedijk 30  
2070 ZWIJNDRECHT  
www.deme-group.com

T.: +32 3 250 52 11  
F.: +32 3 250 56 50  
info.deme@deme-group.com

**DEME INFRA NV**

Haven 1025 – Scheldedijk 30  
2070 ZWIJNDRECHT  
www.deme-group.com

T.: +32 3 250 52 11  
info.infra@deme-group.com

**DEMOCO N.V.**

Herkenrodesingel 4 B  
3500 HASSELT  
www.democo.be

T.: +32 11 22 45 26  
F.: +32 11 22 56 35  
democo@democo.be

**DENYS N.V.**

Industrieweg 124  
9032 WONDELGEM  
www.denys.com

T.: +32 9 254 01 11  
F.: +32 9 226 77 71  
info@denys.com

**BOUWBEDRIJF DETHIER N.V.**

Industrieterrein Kolmen 1107  
3570 ALKEN  
www.groepdethier.be

T.: +32 11 59 19 93  
info@groepdethier.be

**ENTREPRISES GENERALES DHERTE S.A.**

Rue Lieutenant Cotton 15  
7880 FLOBECQ  
www.dherte.be

T.: +32 68 44 67 67  
F.: +32 68 44 67 68  
info@dherte.be

**DUCHENE S.A.**

Route de Strée 44  
4577 MODAVE / STREE  
www.duchene-sa.be

T.: +32 85 51 01 11  
F.: +32 85 51 10 40  
info.duchene@eiffage.com

**EUROVIA BELGIUM S.A./N.V.**

Allée Hof ter Vleest 1 Hof ter Vleestdreef  
BRUXELLES 1070 BRUSSEL  
www.eurovia.com

T.: +32 2 370 64 50  
F.: +32 2 370 64 59  
agence.bruxelles@eurovia.com

**FRANKI S.A.**

Chemin des moissons 10  
4400 FLÉMALLE  
www.franki.be

T.: +32 4 250 51 50  
T.: +32 4 349 39 39  
info@franki.be

**FRANKI CONSTRUCT N.V.**

Kartuizersweg 1. Rand 7 z.3-3890  
2550 KONTICH  
www.frankiconstruct.be

T.: +32 3 821 16 80  
fcvinfo@franki.be

**FRANKI FOUNDATIONS BELGIUM S.A./N.V.**

Avenue E. Frankignoul 2  
1480 SAINTES  
www.ffgb.be

T.: +32 2 391 46 46  
mail@ffgb.be

**GALERE S.R.L.**

Rue Joseph Dupont 73  
4053 CHAUDFONTAINE  
www.galere.be

T.: +32 4 366 67 11  
F.: +32 4 366 68 00  
galere@galere.be

**GILLION CONSTRUCT S.A./N.V.**

Rue Saint-Denis 132 Sint Denijsestraat  
BRUXELLES 1190 BRUSSEL  
www.gillion.be

T.: +32 2 344 18 90  
F.: +32 2 344 73 31  
info@gillion.be

**HERBOSCH-KIERE N.V.**

Haven 1558 - Sint-Jansweg 7  
9130 KALLO  
www.herbosch-kiere.be

T.: +32 3 575 02 82  
F.: +32 3 575 03 10  
info.hk@eiffage.com

**HERPAIN ENTREPRISE S.A./N.V.**

Av. des Statuaires 43 Beeldhouwerslaan  
BRUXELLES 1180 BRUSSEL  
www.herpain.be

T.: +32 2 374 58 10  
F.: +32 2 374 74 20  
info@herpain.be

**HOUBEN N.V.**

Prins Bisschopssingel 36 bus 5  
3500 HASSELT  
www.houbennv.be

T.: +32 11 26 96 00  
F.: +32 11 26 96 01  
info@houbennv.be

**HYE N.V.**

Krijgsbaan 372, B-2070 Burcht  
2070 ZWIJNDRECHT  
www.hye.be

T.: +32 3 250 13 80  
info@hye.be

**IN ADVANCE S.A.**

Rue de la Grenouillette 2e  
1130 HAREN  
www.inadvance.be

T.: +32 2 245 95 35  
info@inadvance.be

**LITRAN N.V.**

Haven 8260B – Langerbruggekaai 3  
9000 GENT  
www.litran.be

T.: +32 9 371 71 71  
info@litran.be

**LIXON S.A.**

Quai de la Darse 14  
6030 MARCHIENNE-AU-PONT  
www.lixon.net

T.: +32 71 31 01 25  
lixon@lixon.net

**MBG N.V.**

Garden Square Blok D - Laarstraat 16 b12  
2610 WILRIJK  
www.mbg.be

T.: +32 3 820 40 11  
mbg@mbg.be

**PEREMANS S.A./N.V.**

Zinkstraat 13  
1500 HALLE  
www.peremans.be

T.: +32 2 359 92 70  
F.: +32 2 356 47 20  
info@peremans.be

**SMET GROUP N.V.**

Kastelsedijk 64  
2480 DESSEL  
www.smetgroup.be

T.: +32 14 38 96 96  
F.: +32 14 38 96 98  
info@smetgroup.be

**SOCATRA S.A./N.V.**

Av. de Roodebeek 24 Roodebeeklaan  
BRUXELLES 1030 BRUSSEL  
www.socatra.be

T.: +32 2 735 40 14  
F.: +32 2 734 13 92  
info@socatra.be

**SOCOGETRA S.A.**

Rue de la Plaine 21  
6900 MARCHE-EN-FAMENNE  
www.socogetra.com

T.: +32 84 36 02 00  
F.: +32 84 36 65 13  
info@socogetra.com





**SOETAERT N.V.**  
Esperantolaan 10 A  
8400 OOSTENDE  
www.soetaert.be

T.: +32 59 55 00 00  
F.: +32 59 55 00 11  
info@soetaert.be

**STADSBADER**

**STADSBADER N.V.**  
Kanaalstraat 1  
8530 HARELBEKE  
www.stadsbader.com

T.: +32 56 26 06 66  
info@stadsbader.com

**STADSBADER  
CONTRACTORS**

**STADSBADER CONTRACTORS S.A./N.V.**  
Av. Antoon van Oss 1 b.2 Antoon van Osslaan  
BRUXELLES 1120 BRUSSEL  
www.stadsbader-contractors.be

T.: +32 2 719 46 11  
info@stadsbader-contractors.be

**STRABAG**  
WORK ON PROGRESS

**STRABAG BELGIUM S.A./N.V.**  
Noorderlaan 139  
2030 ANTWERPEN  
www.strabag.com

T.: +32 3 540 45 00  
F.: +32 3 540 45 12  
belgium@strabag.com

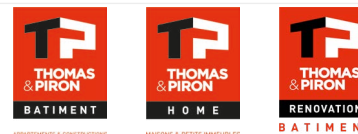


**STRUKTON RAIL N.V.**  
Burg. Maenhautstraat 64  
9820 MERELBEKE  
www.struktonrail.com

T.: +32 9 210 79 10  
F.: +32 9 210 79 20  
sribelgie@strukton.be



**THOMAS & PIRON HOLDING S.A.**  
La Besace 14  
6852 OUR (OPONT)  
www.thomas-piron.eu



T.: +32 61 53 12 00  
F.: +32 61 53 11 75  
infotpholding@thomas-piron.eu



**VALENS S.A./N.V.**  
66 Avenue Gustave Demey 1160 Auderghem  
BRUXELLES 1060 BRUSSEL  
www.valens.eu

T.: +32 2 543 46 00  
F.: +32 2 543 46 01  
contact.valens@eiffage.com



**VAN HUELE N.V.**  
Zandvoordestraat 453  
8400 OOSTENDE  
www.van-huele.be

T.: +32 59 50 08 57  
bouw@van-huele.be



**VAN LAERE N.V.**  
Baarbeek 14  
2070 ZWIJNDRECHT  
www.vanlaere.be

T.: +32 3 252 20 20  
info@vanlaere.be

**VANDERSTRAETEN N.V.**

Europaweg 11  
3560 LUMMEN  
www.vanderstraeten.be

T.: +32 11 43 14 12  
F.: +32 11 43 26 24  
info@vanderstraeten.be

**VANHOUT N.V.**

Lammerdries 12  
2440 GEEL  
www.vanhout.be

T.: +32 14 25 16 11  
info@vanhout.be

**VERHELST AANNEMINGEN N.V.**

Oudenburgsesteenweg 106  
8400 OOSTENDE  
www.verhelstgroup.com

T.: +32 59 25 53 50  
F.: +32 59 26 50 70  
info@verhelstgroup.com

**WILLEMEN CONSTRUCT N.V.**

Boerenkrijgstraat 133  
2800 MECHELEN  
www.willemenconstruct.be

T.: +32 15 56 99 65  
willemen@willemen.be

**WILLEMEN INFRA N.V.**

Booiebos 4  
9031 DRONGEN  
www.willemeninfra.be

T.: +32 9 282 60 30  
infra@willemeninfra.be

**WUST S.A.**

Zoning industriel des Plenesses - Rue Grondal 14  
4890 THIMISTER-CLERMONT  
www.wust.be

T.: +32 87 594 711  
F.: +32 87 594 812  
direction@wust.be

**WYCKAERT BOUWONDERNEMING N.V.**

Ottergemsesteenweg 415  
9000 GENT  
www.wyckaert.eu

T.: +32 9 222 60 24  
info@wyckaert.eu

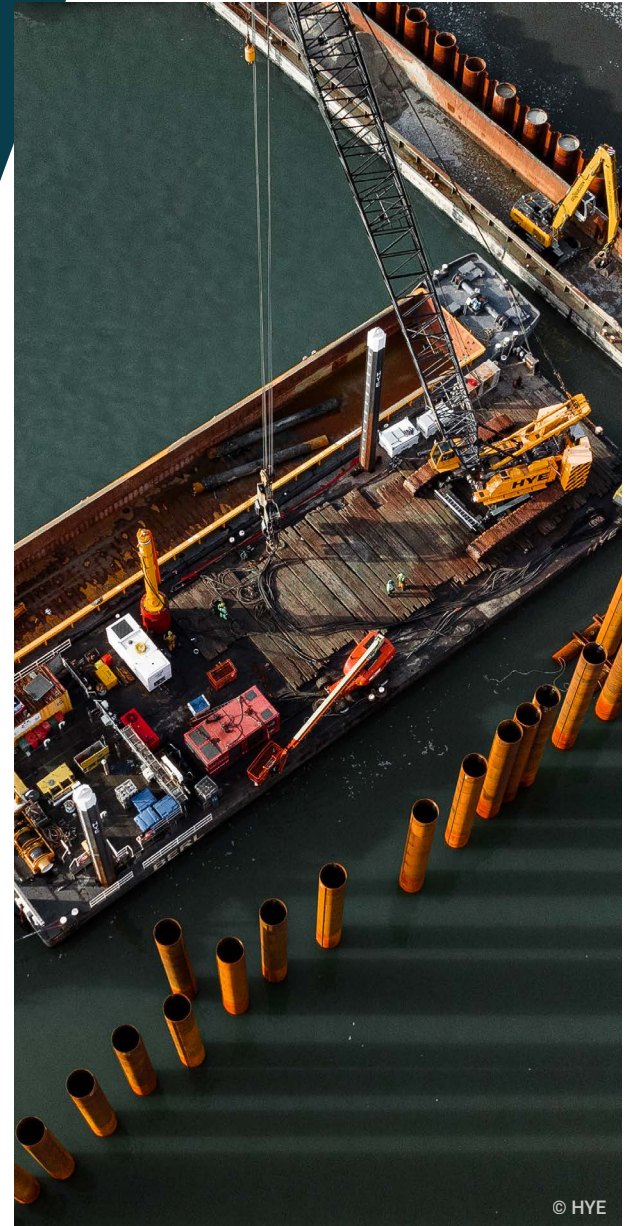
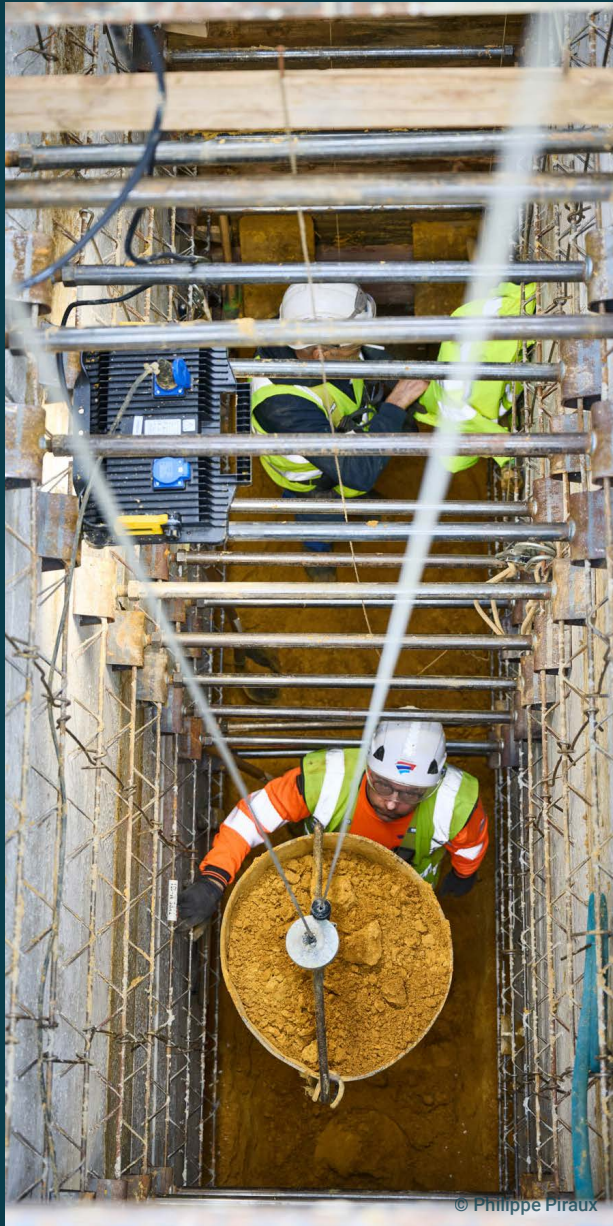


© Archipelago Architects



© Philippe Piraux









© DEMOCO  
Architectes: ZJA, OZ, DELVA en Bureau Bouwtechniek



ADEB  
VBA

ADEB asbl  
Kleine Kloosterstraat 23  
1932 Zaventem

+ 32 771 00 44  
info@adeb-vba.be  
www.adeb-vba.be

www.buildwithjoy.be  
www.morethanbuilding.be  
www.mtbjobs.be

 More Than Building by ADEB-VBA

 morethanbuilding

 ADEBVBA

 morethanbuilding

 ADEB-VBA